

# HISTORIE PIVOVARNICTVÍ V JINDŘICHOVĚ HRADCI



ZŠ JINDŘICHŮV HRADEC I, ŠTÍTNÉHO 121

„Zaostřeno na historii a Jindřichův Hradec“

Registrační číslo projektu: CZ.1.07/1.1.10/01.0044

Tento projekt je spolufinancován Evropským sociálním fondem a státním rozpočtem České republiky.

Obdobně jako v jiných městech patřilo i v Jindřichově Hradci pivovarnictví k nejvýnosnějším odvětvím. Tradice vaření lehkého pšeničného piva sahá nejméně do 14. století. Roku 1566 se již výrobou a výčepem piva zabývalo ve městě nejméně 25 osob.



# DŮM ČP. 7/IV



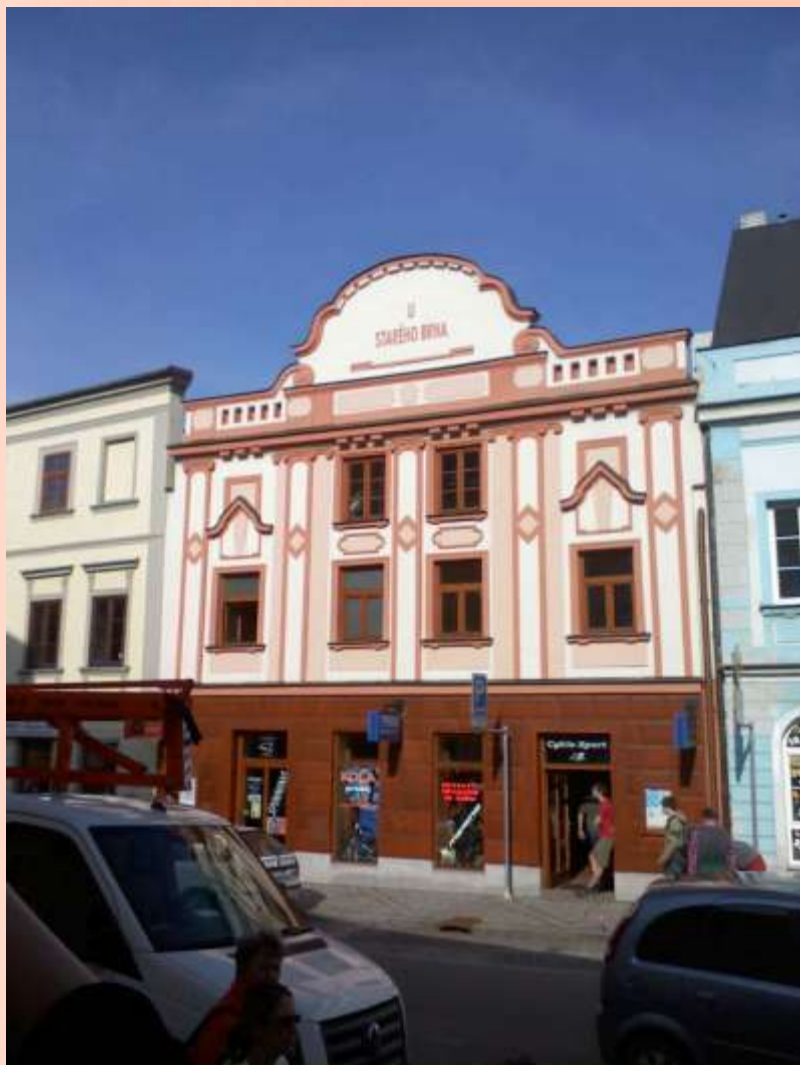
K nejstarším sladovnickým domům s hostincem náležel zřejmě dům čp. 7/IV na Nežáreckém předměstí.

V těchto prostorách zřejmě stával pivovar

Foto: Marcela Brožová 8. A



# DŮM ČP. 94/II



Vlastní pivovar se dvěma sladovnickými právy mělo později (až do požáru v roce 1801) i Nové město v domě čp. 94/II.

Foto: Adéla Zemanová 8. A

# DŮM ČP. 143/I



Největší městský pivovar, jak doposud ukazují rozlehlé sklepy pod domem čp. 143/I, stával do roku 1767 v dnešní Svatojánské ulici.

Foto: Monika Buštová

# JEZUITSKÉ KOLEJE



Klášterní pivovar byl v letech 1650 – 1712 v budově **jezuitské koleje**.

Foto: Petr Blažek



# OBECNÍ ZAHRADA



Foto: Mgr. Miroslava Chrstošová

Po vyhoření největšího městského pivovaru v čp. 143/I si hradečtí sladovníci zřídili nový pivovar na bezpečnějším místě poblíž rybníku Vajgar v místech pozdější tzv. obecní zahrady. Když se v roce 1828 tři poslední sladovníci vzdali práva pivovářečného, chátral a ve 40. letech 19. století byl zbořen.



# ZÁMECKÝ PIVOVAR



Původní panský pivovar stál mezi severními hradbami a mlýnem, čas od času zde vypukl požár ohrožující zámek. Proto v roce 1580 postavil Adam II. z Hradce nový pivovar pod Pluhovou baštou, který patřil k největším v Čechách. V letech 1831-1835 si jej pronajal otec Bedřicha Smetany, který v něm s celou rodinou bydlel.

Foto: Monika Buštová





# ZÁMECKÝ PIVOVAR



Foto: Petr Blažek 8. A



Foto: Mgr. Miroslava Chrstošová

Tabule, připomínající pobyt Bedřicha Smetany.

Otec Bedřicha Smetany byl hraběcím sládkem v panském pivovaru.



# PLUHOVA BAŠTA



Z druhé strany  
Pluhovy bašty  
stojí zámecký  
pivovar.

Foto: Monika Buštová



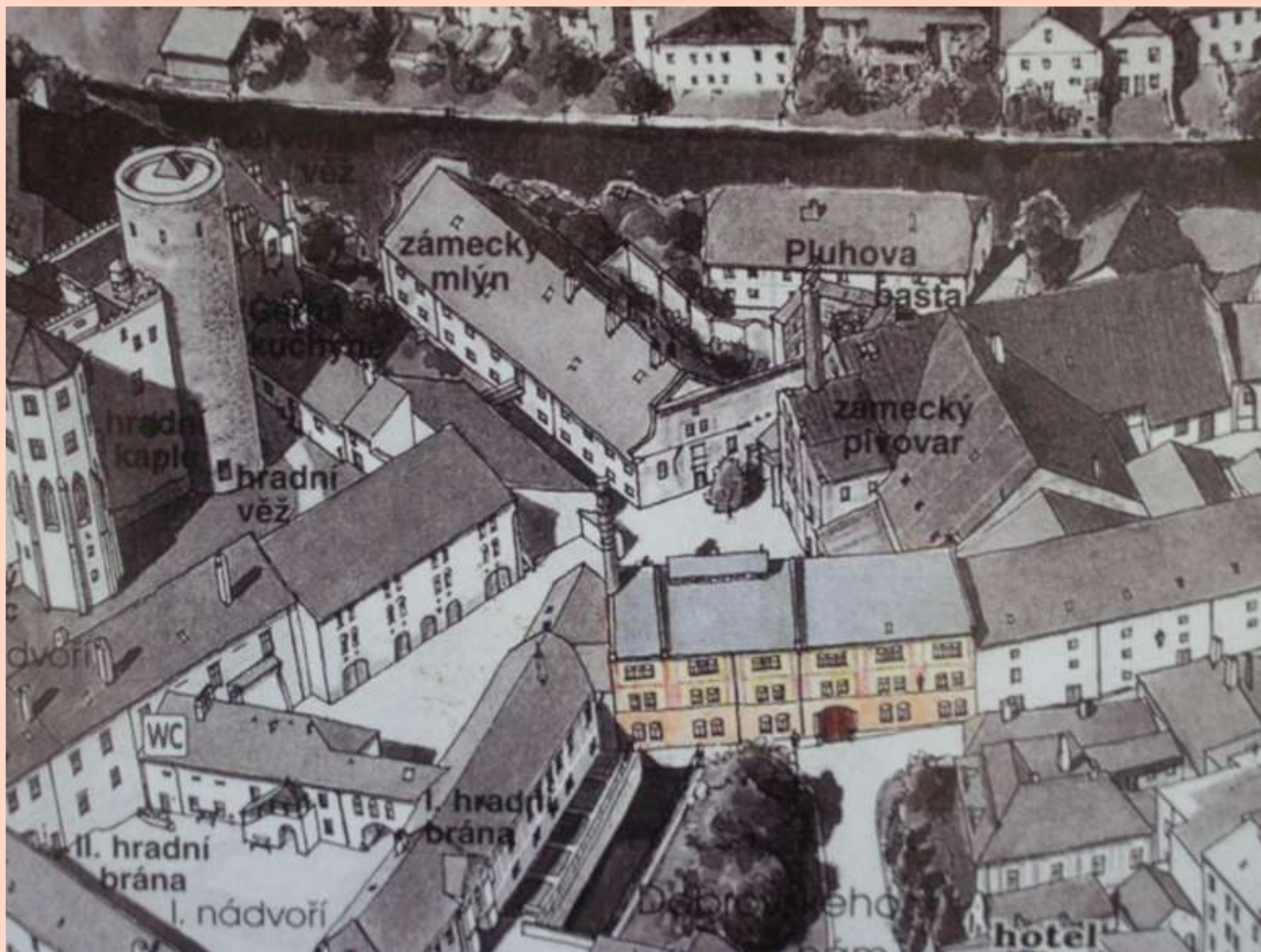


Foto: Vojta Troják 8. B

# ZÁMECKÝ MLÝN



Na výtoku Vajgaru do Nežárky (vedle pivovaru) stojí **mlýn** (nejstarší v J. Hradci).

Foto: Mgr. Miroslava Chrstošová

# DŮM ČP. 3/I



Dům čp. 3/I byl roku 1699 přeměněn na vinopalnu, která zpracovávala kvasnice a kaly ze zámeckého pivovaru.

Foto: Monika Bušťová

# JAKUBSKÝ DVŮR



Foto: Miroslava Chrstošová

Soukromý pivovar založený S. Kaufriedem v 60. letech 19. století byl v **Jakubském dvoře**.



Pivovarnictví připomínaly i názvy ulic a městských částí - **Pivovarská ulice** (dnes Smetanova), před vyústěním Růžové ulice se rozkládalo **Pivovarské náměstí**.



# POUŽITÉ MATERIÁLY

<http://www.pivovary.info/historie/ij/ij.htm>

Luděk Jirásko, Zmizelé Čechy, Jindřichův Hradec,  
Paseka, Praha – Litomyšl 2007

