

ZŠ Jindřichův Hradec I, Štítného 121

Ořany u Studené

„Zaostřeno na historii a Jindřichův Hradec“

Registrační číslo projektu: CZ.1.07/1.1.10/01.0044

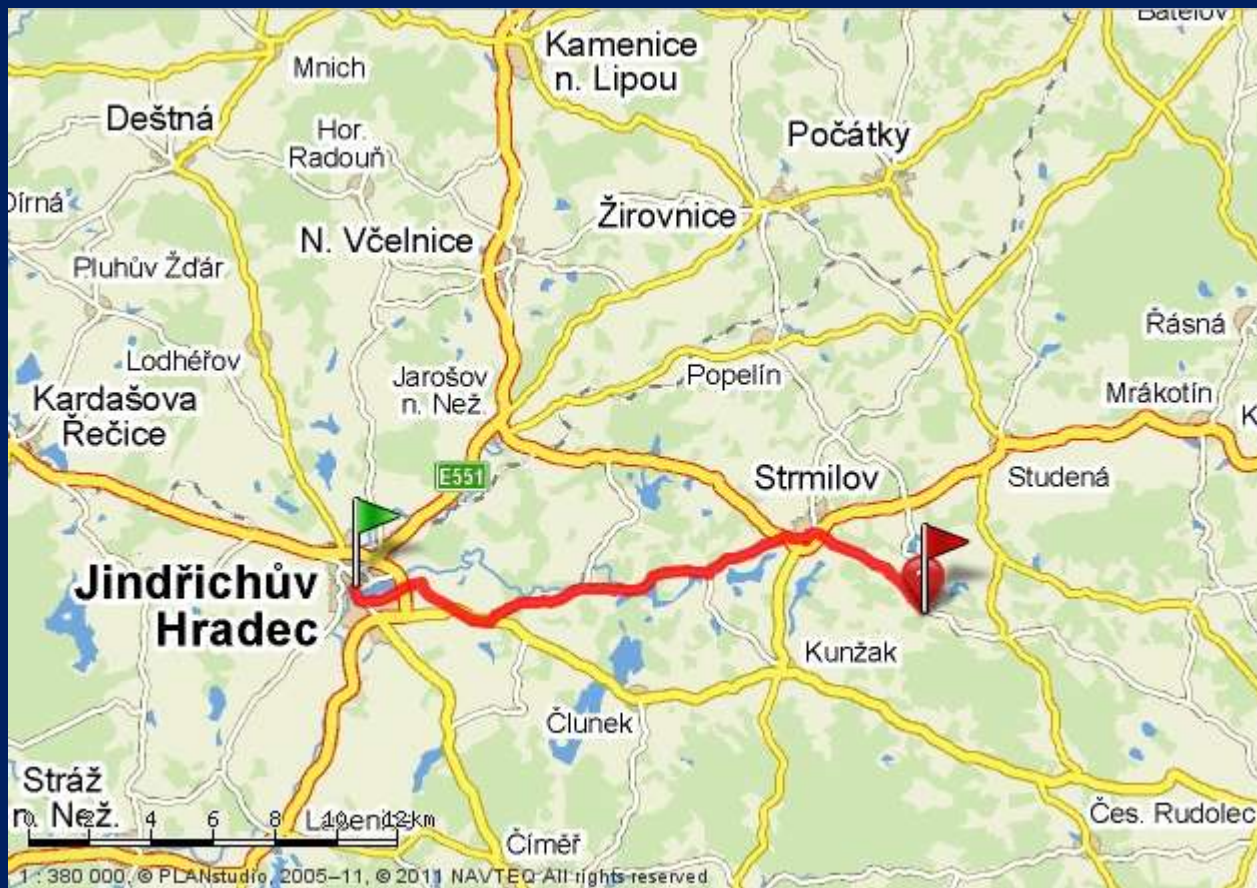
Tento projekt je spolufinancován Evropským sociálním fondem a státním rozpočtem České republiky.



INVESTICE DO ROZVOJE VZDĚLÁVÁNÍ



Osany u Studené



Vzdálenost Olšan od Jindřichova Hradce je 22 km.

Tato malebná vesnička nedaleko obce Strmilov se nachází na okraji přírodního parku Česká Kanada. Leží 8 km jižně od Studené, na svahu obráceném k severu, v nadmořské výšce 632 m. Z návrší je nádherný pohled na oblast Javořicka, obzvláště zajímavý pohled je na nejvyšší vrchol Českomoravské vrchoviny, tedy Javořici, která se tyčí do výšky 836m.n.m.



Bývalý zámek – nyní fara + kostel

- Olšanská fara spojená s kostelem, stojící na návrší nad vsí, má základy tvrze z roku 1350 a charakter záměčku z poloviny 17. století.
- Pod omítkou jsou ukryta sgrafita (rustiková psaníčka), kterými byl zámek kdysi vyzdoben.



Historie zámku

- Nejstarší zpráva o Olšanech pochází z roku 1350, kdy ves byla majetkem bratří Otty a Dětricha z Olšan a kdy na místě fary s kostelem stávala tvrz.
- Spletitými majetkovými vztahy procházelo olšanské „zboží“ v 15. a 16. století.
- Od roku 1611 je tvrz majetkem zemanské rodiny Babků.
- 1664 přechází do vlastnictví krajského hejtmana v Jihlavě Fabricia z Levenburku. Jeho syn Maxmilián z Levenburku se v Olšanech usadil a roku 1677 přiznává k daňovým účelům, že na svém rytířském sídle v Olšanech má dva komíny. Patrně v té době byla olšanská tvrz přestavěná na zámeček, jak se dochoval v nynější podobě.
- Roku 1685 kupuje Olšany Vilém Felix Hoslauer z Hoslau.
- Ještě téhož roku se Olšany stávají majetkem Jana Salavy z Lípy na Borovné u Telče.
- Roku 1693 je získal hrabě Rudolf Schönwitz.
- 1709 – vlastník - hejtman František hrabě z Deblína.
- 1721 Olšany koupili Bruntálští z Vrbna,

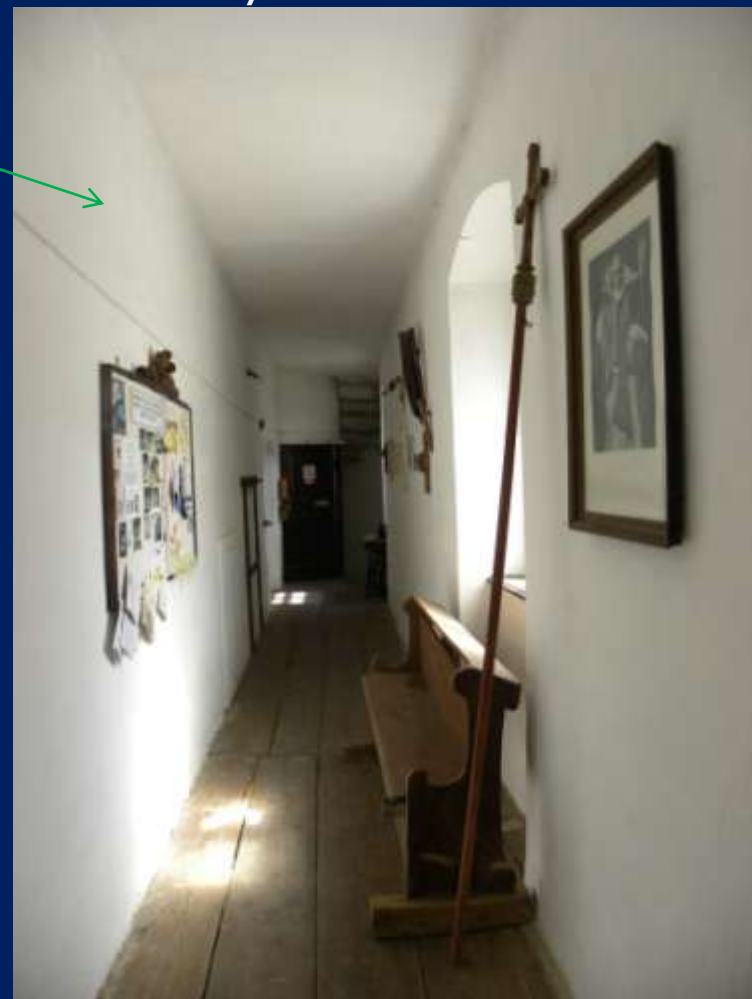
Interiéry bývalého zámku



- Roku 1728 koupili panství Osteinové.
- Heinrich Karl Ostein vlastnil celé panství Dačice, kde dačický zámek nechal přebudovat v barokním slohu.
- Olšanský zámek měli Osteinové jako letní sídlo.
- Roku 1787 prodal dačický hrabě z Osteinu olšanský zámeček náboženské matici.

Chodba v I. patře

Detail nástěnné malby



Vznik kostela

- Církev zřídila v jednom křídle zámku neslohovým rozšířením někdejší zámecké kaple kostel Svatého Václava.
- V přilehlém druhém křídle byla vybudována fara.
- Na střeše kostela byly postaveny dvě barokní dřevěné věžičky.







Kostel s farou na pohlednici ze začátku 20. století.

Židovský hřbitov

- Je jedním z nejstarších v širokém okolí.
- Na nejstarších náhrobních kamenech je uváděn rok 1620.
- Vchod na hřbitov vedl márnicí.
- Poslední pohřeb se konal roku 1938.
- Od té doby byl hřbitov opuštěn, neboť žádná z židovských rodin v širokém okolí se nevrátila z německých táborů.

Zbytky bývalé márnice.





Informace čerpány z místních kronik obce Olšany a z
www.wikipedia.cz

Fotografie: Mgr. Miroslava Chrstošová

Vytvořili žáci 9. tříd s Mgr. Miroslavou Chrstošovou
ve školním roce 2010/2011