

ZŠ Jindřichův Hradec I, Štítného 121

Gotika

„Zaostřeno na historii a Jindřichův Hradec“

Registrační číslo projektu: CZ.1.07/1.1.10/01.0044

Tento projekt je spolufinancován Evropským sociálním fondem a státním rozpočtem České republiky.



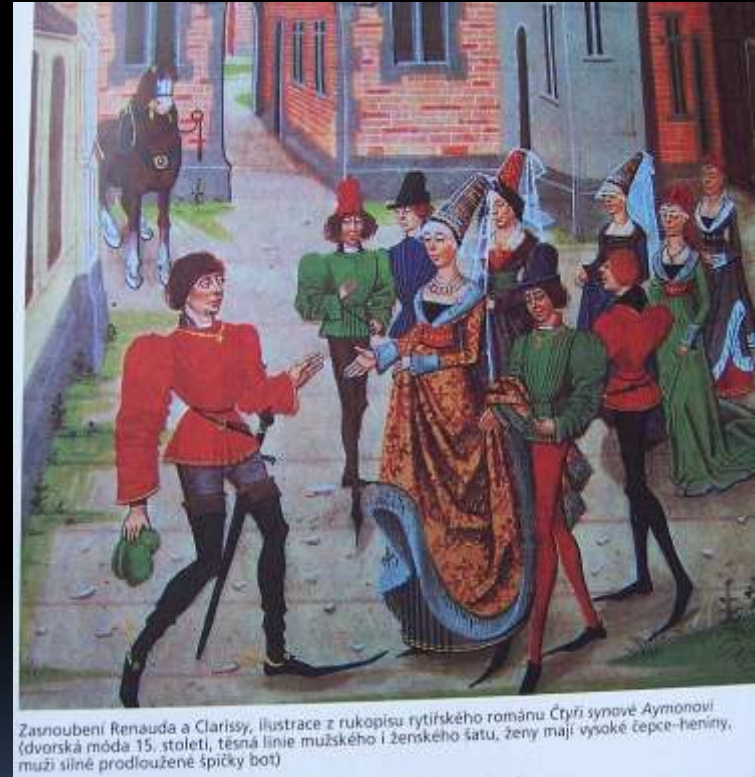
INVESTICE DO ROZVOJE VZDĚLÁVÁNÍ

GOTIKA

- Začala se projevovat od 2. poloviny 12. století
- Prochází postupně celou Evropou
- U nás končí na počátku 16. století
- 1150 - 1500

Odívání v době gotické

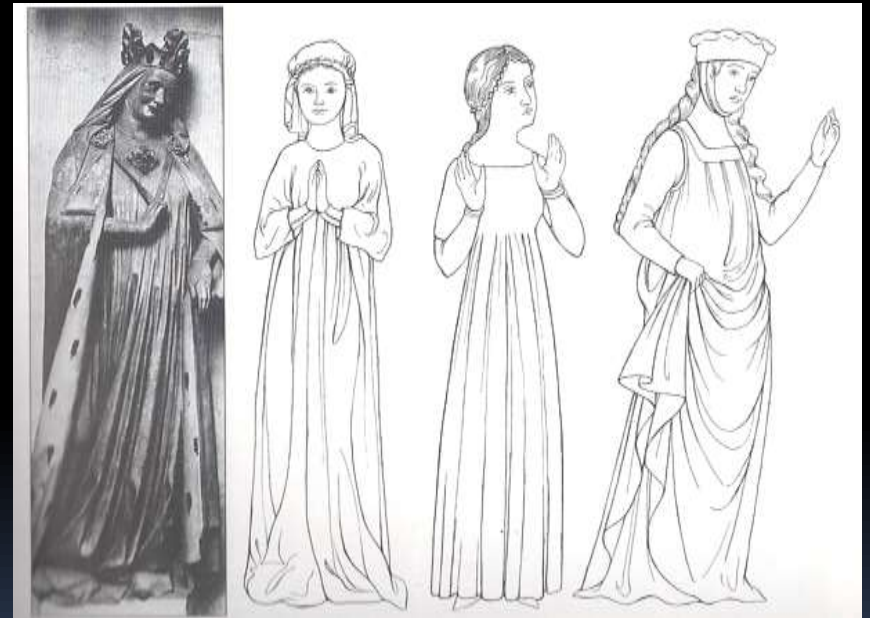
- Středověký oděv známe z postav na náhrobních kamenech, z obrázků z tzv. rukopisných drobnomaleb a z pečetí
- V Čechách se ve 12. století strojili podle západní módy



Zasnoubení Renauda a Clarissy, ilustrace z rukopisu rytířského románu Čtyři synové Aymonovi (dvorská móda 15. století, těsná linie mužského i ženského šatu, ženy mají vysoké čepce-heniny, muži silně prodloužené špičky bot)

Odívání v době gotické

- Důležitý je přechod od aranžování antického typu k šití
- Oděv se skládal hlavně z cotte a surcotu



Odívání v době gotické

Cotte

Nový typ základního oblečení, navazuje na tradiční, z antiky odvozený oděv – košilovité oblečení, které ženy stahují v pase šňůrou, později je v partii sukňě stále více rozšiřováno klíny a v partii živůtku je stále těsnější



Odívání v době gotické

Muži nosí cotte
volnějši, také
přepásanou nebo
volnějši, rukávy jsou
těsné nebo i náročně
tvarované, dolů
rozšířené

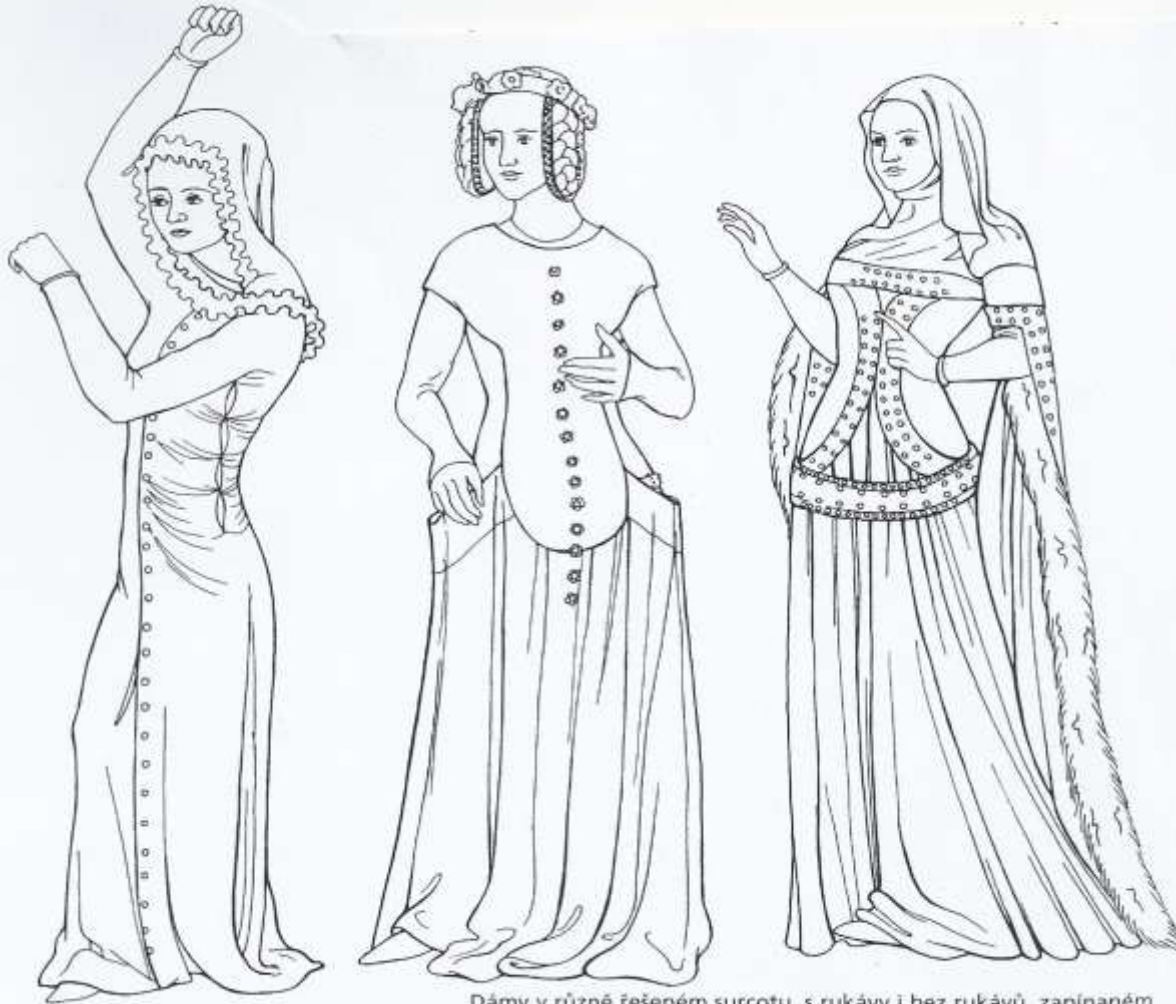


Odívání v době gotické

- **Surcot**
- Svrchní sukně v českém prostředí suckenie, suckni
- Jedná se o svrchní oděv, něco mezi pláštěm a šatovou sukní, společný vznešeným mužům i ženám, začíná se nosit kolem poloviny 12. století

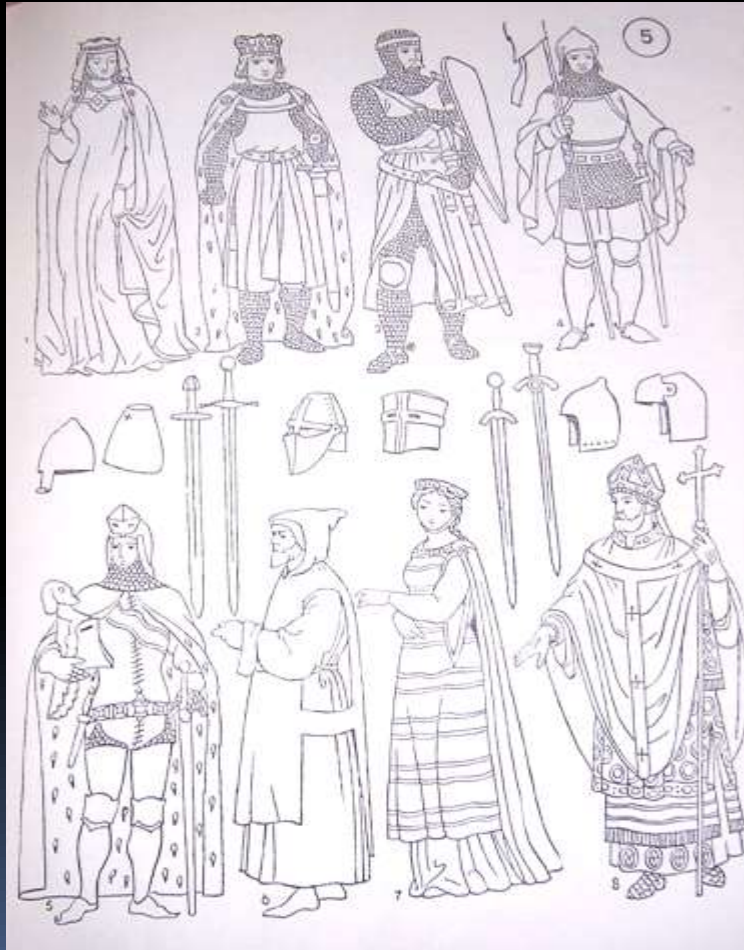


Různě řešené surcoty



Dámy v různě řešeném surcotu, s rukávy i bez rukávů, zapínaném nebo jen zdobeném knoflíky, s rozparky a širokými pásy

Odívání v době gotické



- 1 - ženský oděv vyšších společenských vrstev
- 2 – oděv německého knížete
- 3 – oděv anglického rytíře
- 4, 5 – oděv německého rytíře
- 6 – řeholník
- 7 – oděv vznešené ženy
- 8 – oděv anglického biskupa

Odívání v době gotické



- 1 – francouzský měšťan
- 2 – ženský královský oděv
- 3 – oděv řemeslníka
- 4 – ženský pracovní oděv
- 5, 6 – oděv řemeslníka
- 7 – oděv šlechtice
- 8 – ženský oděv vyšších společenských vrstev

Odívání v době gotické



- 1, 7 – oděv šlechtičen (koncem 14. stol. Se surcot zmenšil jen na dva pásy na hrudi a na zádech lemované kožešinou)
- 3 – vznešený muž
- 4 – dvořan
- 5 – švihácký oděv
- 6 – šašek
- 8 – ženský oděv s klasickým henninem

Gotická móda v Čechách

Gotická móda pronikla do Čech v první třetině 14. stol. Hlavně zásluhou manželky Karla IV. Blanky z Valois

Postupně se vytvářela domácí móda (zvláště za vlády Václava IV.), která předstihla i módu francouzskou a italskou hlavně svou elegancí, jednoduchostí a kultivovaností



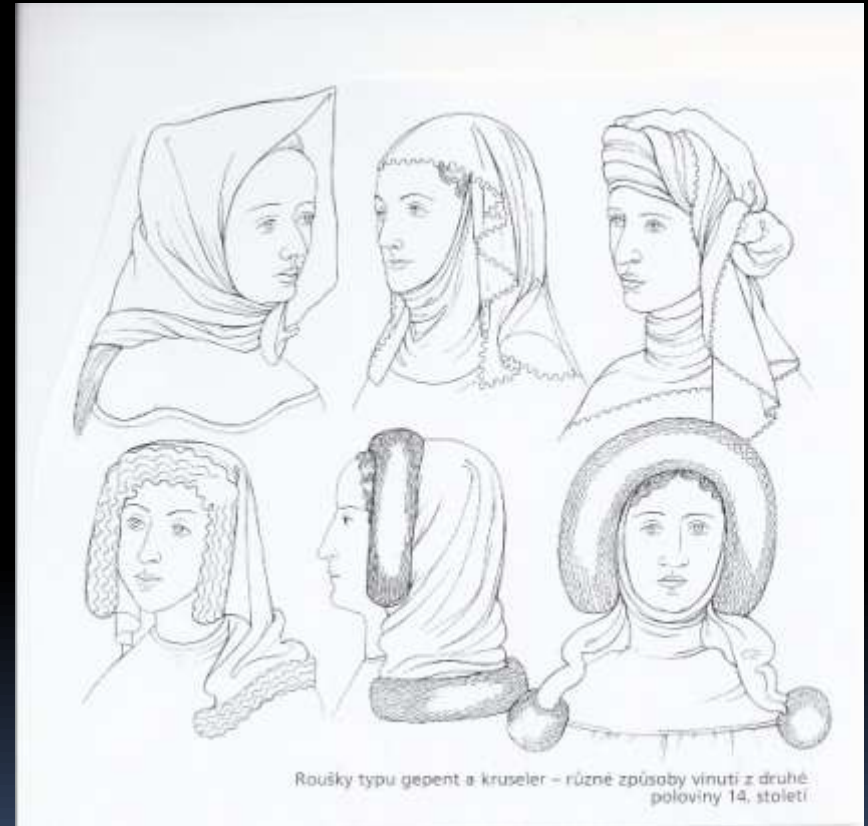
Gotická móda v Čechách



- Stala se vzorem pro anglickou módu prostřednictvím královny Anny, dcery Karla IV.
- V pohusitském období byla móda zbavena všech výstředností a ozdob, používaly se levnější materiály, jde hlavně o módu měšťanskou
- Koncem 15. stol. začínají do gotické módy pronikat renesanční prvky

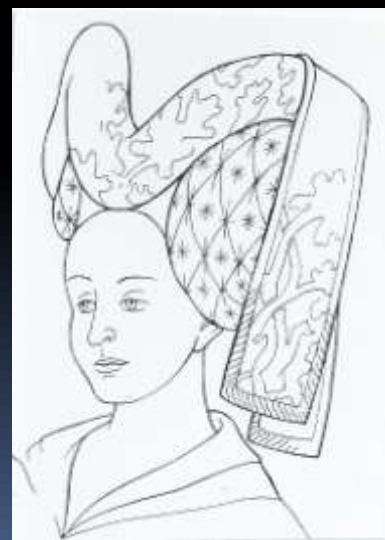
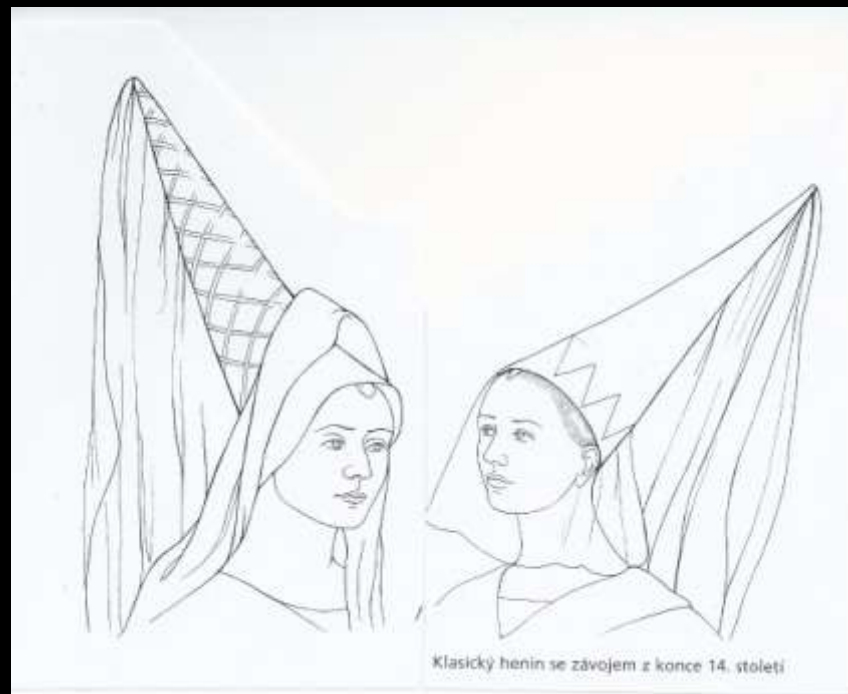
Roušky

- Dívky nosily volné vlasy spletené do vrkoče a ovázané stuhami
- Vdané ženy nosily vlasy načesané nahoru, upevňovaly je sítkou a přehozeným šátkem tzv. „šlojířem“, používaly různé čepce a roušky



Heniny

- Výrazným znakem bylo vysoké čelo, proto si ženy často vyholovaly vlasy nad čelem
- Heniny jsou typické pro gotiku
- Nosil se henin špičatý se závojem, často až 60 cm vysoký
- Nosily se i heniny dvourohé



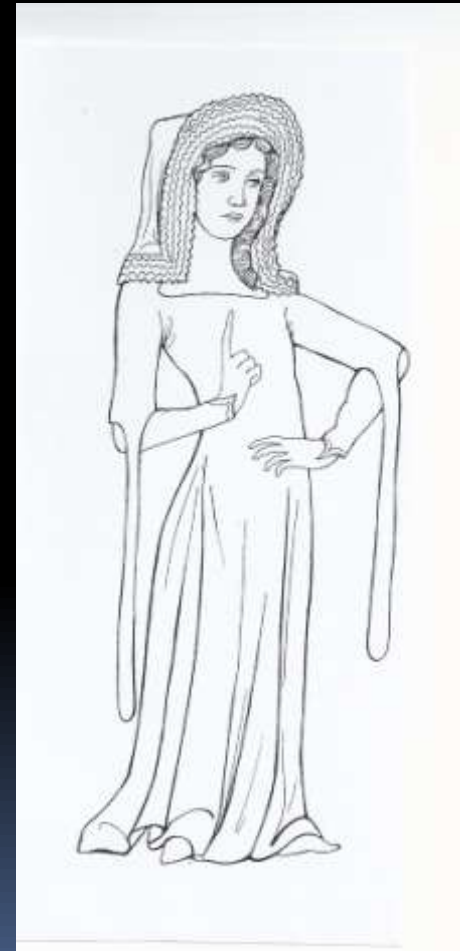
Kabátce mužské



Víte, co jsou to pachy?

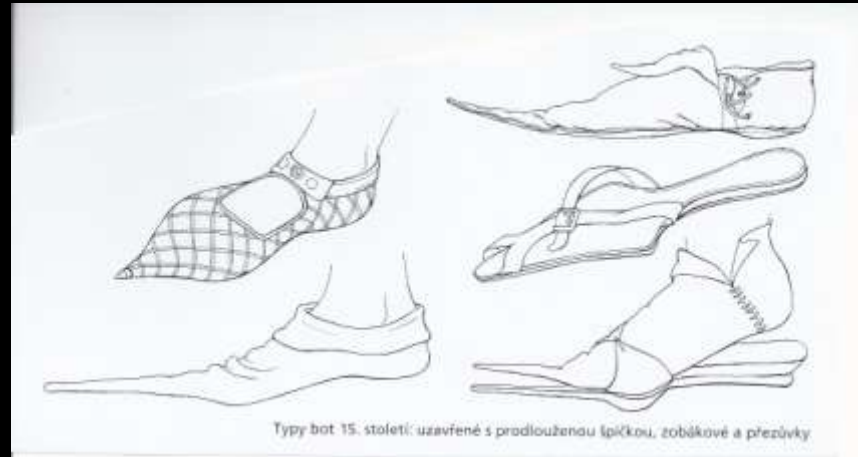
Jsou to volně visící
falešné rukávy, přišité
k ramenní nebo loketní
části oděvu

Na tomto obrázku je
žena oblečena v cotte s
tzv. pachy a na hlavě má
roušku zvanou „kruseler“
(typ šlojíře s řadami
volánků po okraji
lemujícím tvář)



Obuv

- Nosily se tzv. „zobákové boty“
- Používaly se také boty vysoké a nižší bez zobáku



Barevné obrázky



Bratři z Limburka, Květen – májová slavnost 1. května, *Přebohaté hodinky vévody z Berry*, kolem r. 1416
(společnost je zdobena věnci na hlavách nebo kolem krku, dámy na koních jsou ve stejných šatech s trychtyřovými rukávy, přední jezdkyňe má dvourohý henin, muži mají na hlavách klobouky a točanky)



Bratři z Limburka, Duben, *Přebohaté hodinky vévody z Berry*, kolem r. 1416
(dámy i páni v pláštích typu houppelande prodloužených do vlečky a v různé tvarovaných kloboucích s vysokými dynky, baretech s péry a tepoch zvaných henin)



Prezentace

- Ludmila Kybalová – Dějiny odívání – Středověk
 - R. Lander, O. Herbenová – přeložili Hana a Ivan Turzovci – Historický kostým

 - Vypracovala: Mgr. Ivanka Chmelíková
- 